

RENNES METROPOLE

FTTh ready ...ou presque

3e Forum national Très Haut Débit

CAEN - le 14 janvier 2010

n.friant@agglo-rennesmetropole.fr

Twitter: @NFr21

► Plan de la présentation

Eléments de contexte

Les Préconisations “quotidiennes” et les actions réalisées

Les Résultats perceptibles et à venir: exemples

► **Éléments de Contexte**

Depuis 2002, remise à niveau des réseaux câblés de TV distribution (boucle locale) avec les 37 communes.

Subvention d'équipement apportée par l'Agglomération (préconisations appliquées en contre-partie)
Quelques centaines de kilomètres de génie-civil identifiés...quelques dizaines de milliers de prises jusqu'aux logements...

La réutilisation des infrastructures existantes doit permettre de baisser les coûts d'aménagement.

Prise de compétence par la Communauté d'agglomération Rennes Métropole en 2005

Délibération des 37 communes de l'Agglomération,

Agir sur les réseaux de communications électroniques (constitution d'un patrimoine intercommunal) et le développement des services,

L1425-1

La propriété publique du fourreau permet le maintien d'une concurrence réelle et le développement de services par les opérateurs.

« condition nécessaire » mais forcément pas suffisante...

► Éléments de Contexte

Construction d'un réseau de communications électroniques dans le cadre d'une délégation de service public (2007-2009)

Un réseau en fibre optique (275km) interconnecte les communes, des sites publics, 121 Z.A et dessert les Z.A communautaires.

Exploitation du réseau par un concessionnaire (Rennes Métropole Télécom)

Services apportés (installation de la fibre optique, activation, mise à disposition...etc.)
Gestion, maintenance de l'infrastructures.

Objectif FTTh (fibre jusqu'à l'utilisateur)

DSP actuelle: 10 000 logements en ZAC communautaires...

Hors DSP: 100 000 logements raccordés par Numéricâble, FTTha (fin de l'affermage en 2012),
30 000 logements raccordés sur des réseaux de TV distribution remis à niveau,
4 000 logements neufs par an (Plan Local de l'Habitat depuis 2005),

un effort reste à réaliser sur :

70 000 logements

Étude programmée en 2010 pour agir en 2012 et atteindre l'objectif 100% FTTh.

Ne pas raisonner uniquement "infrastructure" mais plutôt "service" apporté

► Les Préconisations “quotidiennes”

Travaux + Fourreaux + Carto = ...FTTh ?

- Guides de préconisations lors des opérations d'aménagement,
 - ZAC, voirie → Aménageurs, services techniques des communes,
 - Colonne montante → Aménageurs, Promoteurs,
 - Temps passé ! (= argent investi, mais pourrait-on optimiser ce temps ?)
- Adapter les cahiers de cession de terrain,
 - fourreaux, point de mutualisation, local, colonne...
- Mise en place d'un référentiel SIG commun et gestion des données,
- Connaître les réseaux existants (...à rentrer sous SIG), LME,
- Reprendre les conventions “historiques”,
- Accompagner les bureaux d'études (préconisations, conseil, validation),
- Anticiper la gestion des biens de retour.



La connaissance des infrastructures grâce aux outils SIG est une valeur à apprécier

► Les Actions conduites par les collectivités locales

Dans les opérations d'aménagement, remise des infrastructures utiles au concessionnaire

- Simplifier la liaison avec les aménageurs (contact unique: le concessionnaire de Rennes Métropole),
- Tarif de mise à disposition: pris en compte dans l'économie globale de la concession
→ baisse de la subvention publique + développement de l'infrastructure utile et des services.
- Maintenance de l'infrastructure.

Catalogue de services proposé par le concessionnaire à tous les opérateurs

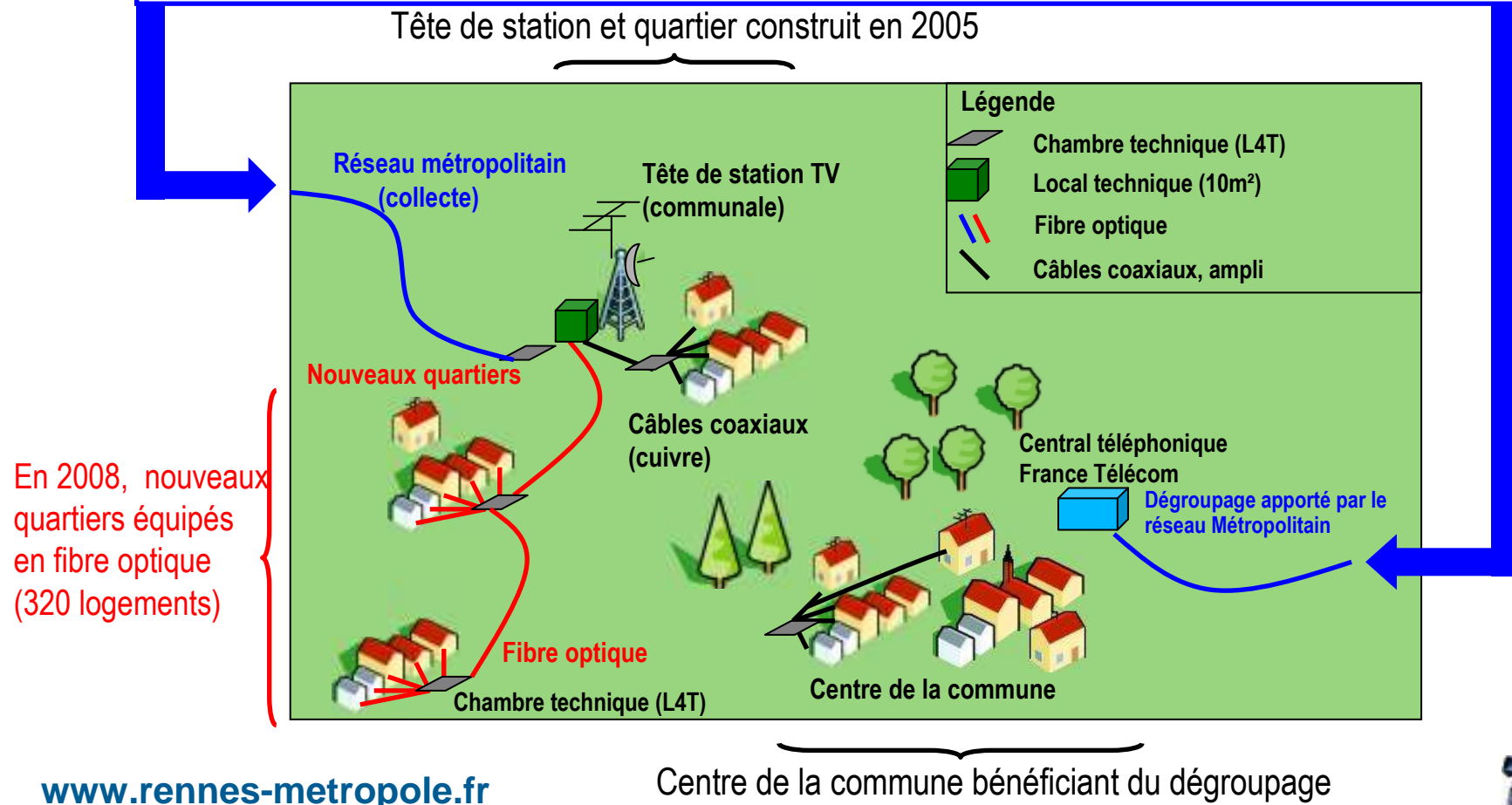
- Tarifs homogènes sur l'ensemble du territoire (péréquation → équité territoriale)
- Mutualisation des infrastructures (...éviter les doublons d'infrastructures)
- Services à valeur ajoutés, par ex: bande passante (...concurrence sur les services).

La mise à disposition aux opérateurs des infrastructures mutualisées permet de limiter l'encombrement du sous-sol et préserver les espaces de vie.

► Les résultats perceptibles et à venir

Exemple: raccordement d'un quartier de 320 logements en FTTh dans une commune de 3500 habitants à 10km de Rennes

Le réseau métropolitain en fibre optique raccorde toutes les communes (depuis 2009) et permet ainsi à tous les opérateurs d'apporter leurs services.



► Les résultats perceptibles et à venir

Fibre optique dans les nouveaux quartiers

Depuis le local situé à la « tête de stations », Les fibres optiques arrivent dans le nouveau quartier.

Des chambres techniques distribuent les fibres vers les 320 habitations.

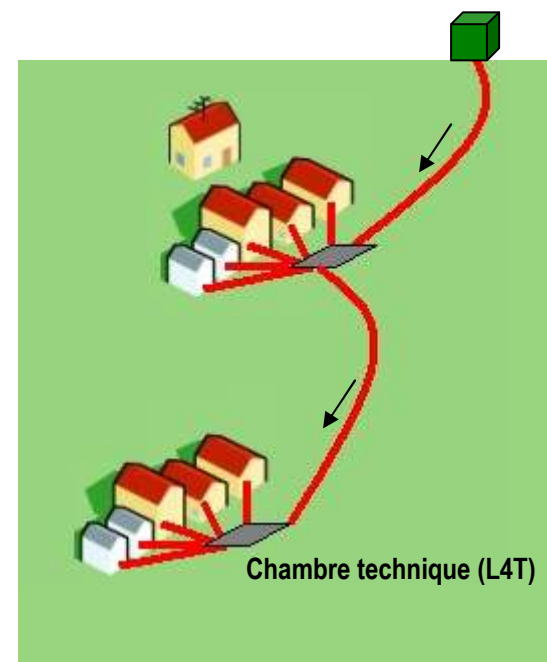


La chambre doit être dimensionnée pour accueillir également le réseau téléphonique posé par France Télécom

(équipements à gauche sur la photo)

Chambre de type L4T

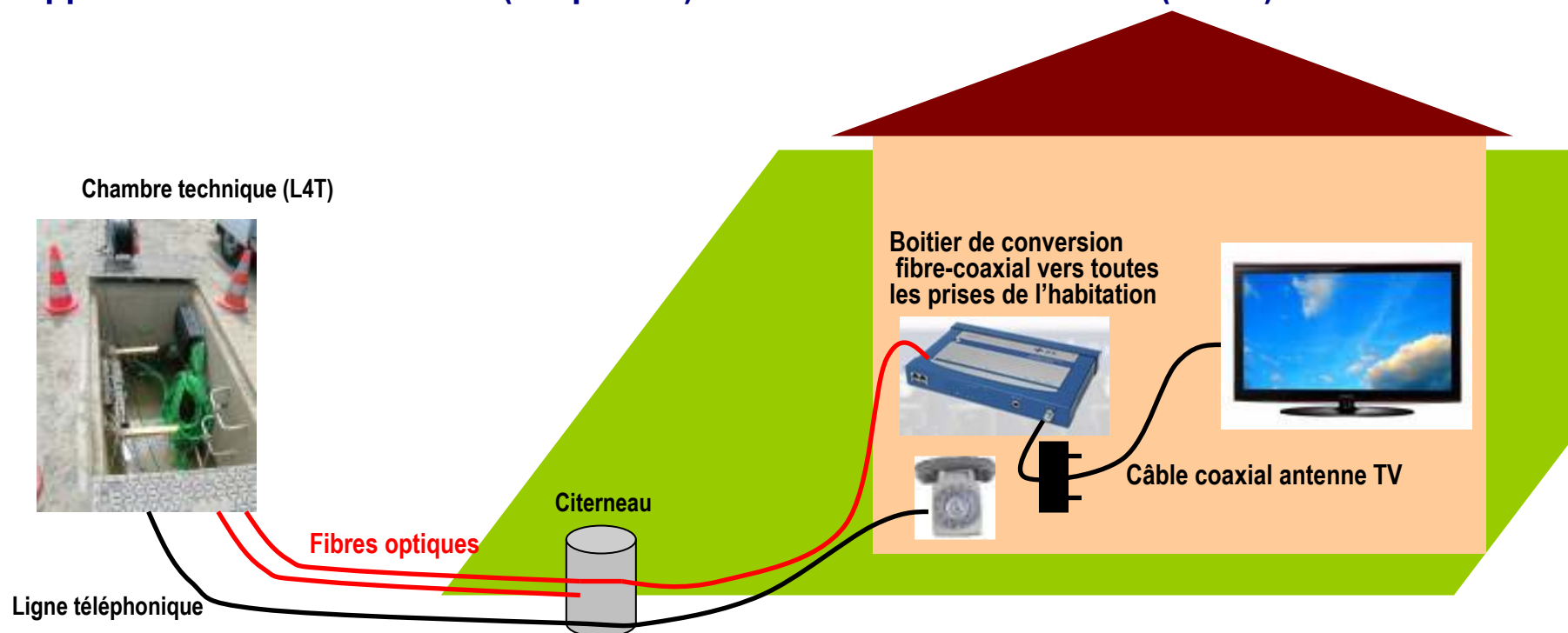
(boîte de raccordement à droite sur la photo)



► Les résultats perceptibles et à venir

Les services distribués aux habitants

Depuis la chambre technique, deux paires de fibres optiques arrivent dans chaque habitation. Indépendamment, la ligne téléphonique posée par France Télécom arrive également pour apporter le service universel (téléphonie) et éventuellement l'Internet (ADSL)



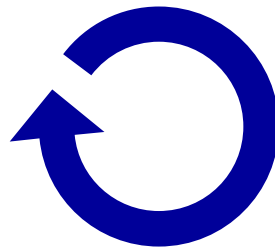
Dans ce schéma, une paire de fibres est laissée en attente dans le citerneau, en prévision d'un usage pour l'accès Internet

www.rennes-metropole.fr

► Les résultats perceptibles et à venir

Synthèse

- Construction d'un réseau communal en fibre optique jusqu'aux habitations,
- La commune va mettre à disposition des opérateurs de communications électroniques son réseau optique,
- Les services TV sont actuellement distribués avec les fibres optiques,
- Les futurs services Internet proposés par les opérateurs pourront passer sur la fibre optique,
- Le réseau de Rennes Métropole est raccordé et permet de faire venir les opérateurs dans toutes les communes.



**Les réseaux sont prêts, les habitants aussi...
On attend les opérateurs FTTh !**